

Biosfärområde Blekinge Arkipelag

Karlskrona 2024-11-17

Koordinator Daniel Granello





blekingearkipelag.se

Man and the Biosphere Programme (MAB)

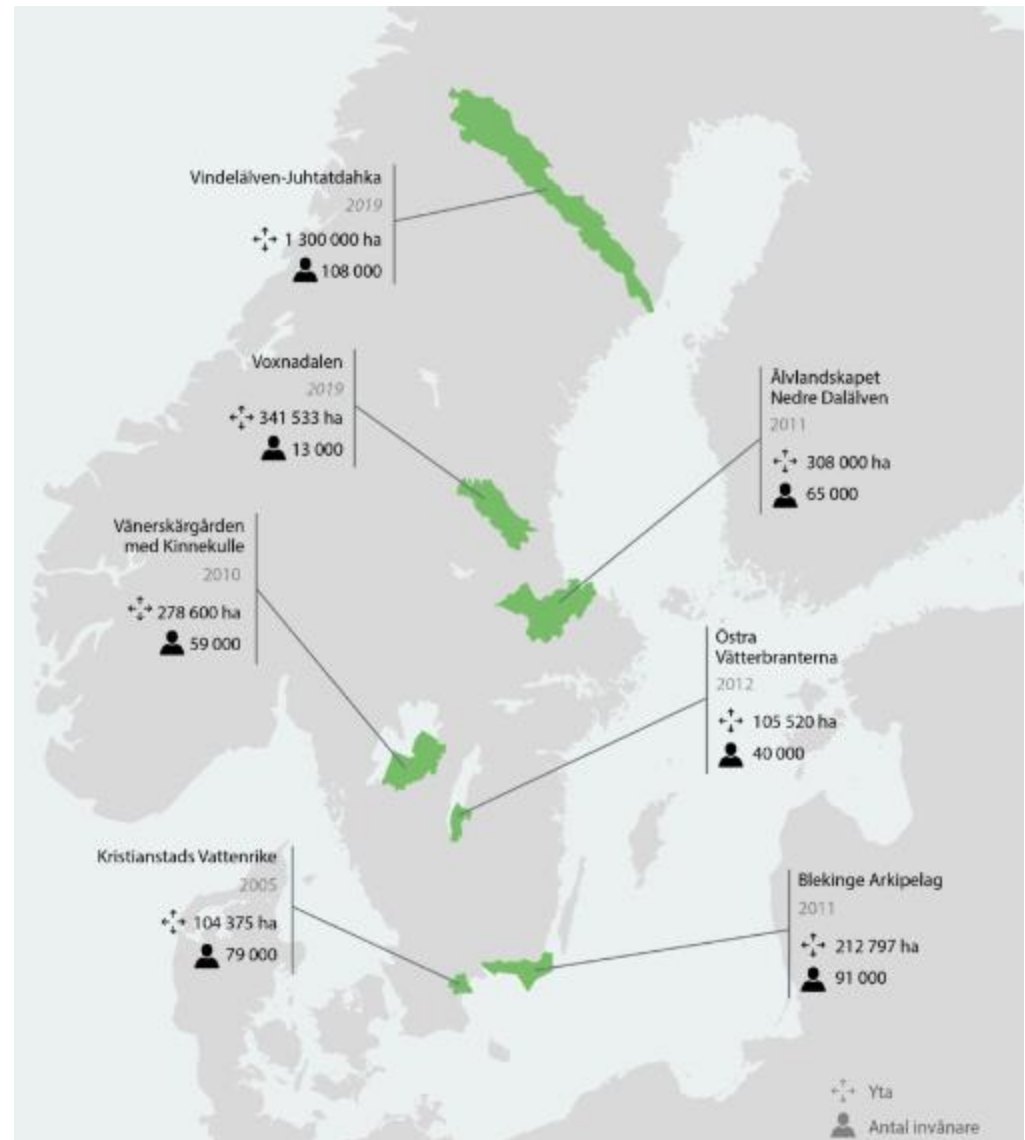
The Man and the Biosphere programme aims to establish a scientific basis for enhancing the relationship between people and their environments.

UNESCO/Toson-Khulstai Biosphere Reserve

[Home](#)[About MAB](#) [Our impact](#) [World Network of Biosphere Reserves](#) [Resources](#)[Technical](#)



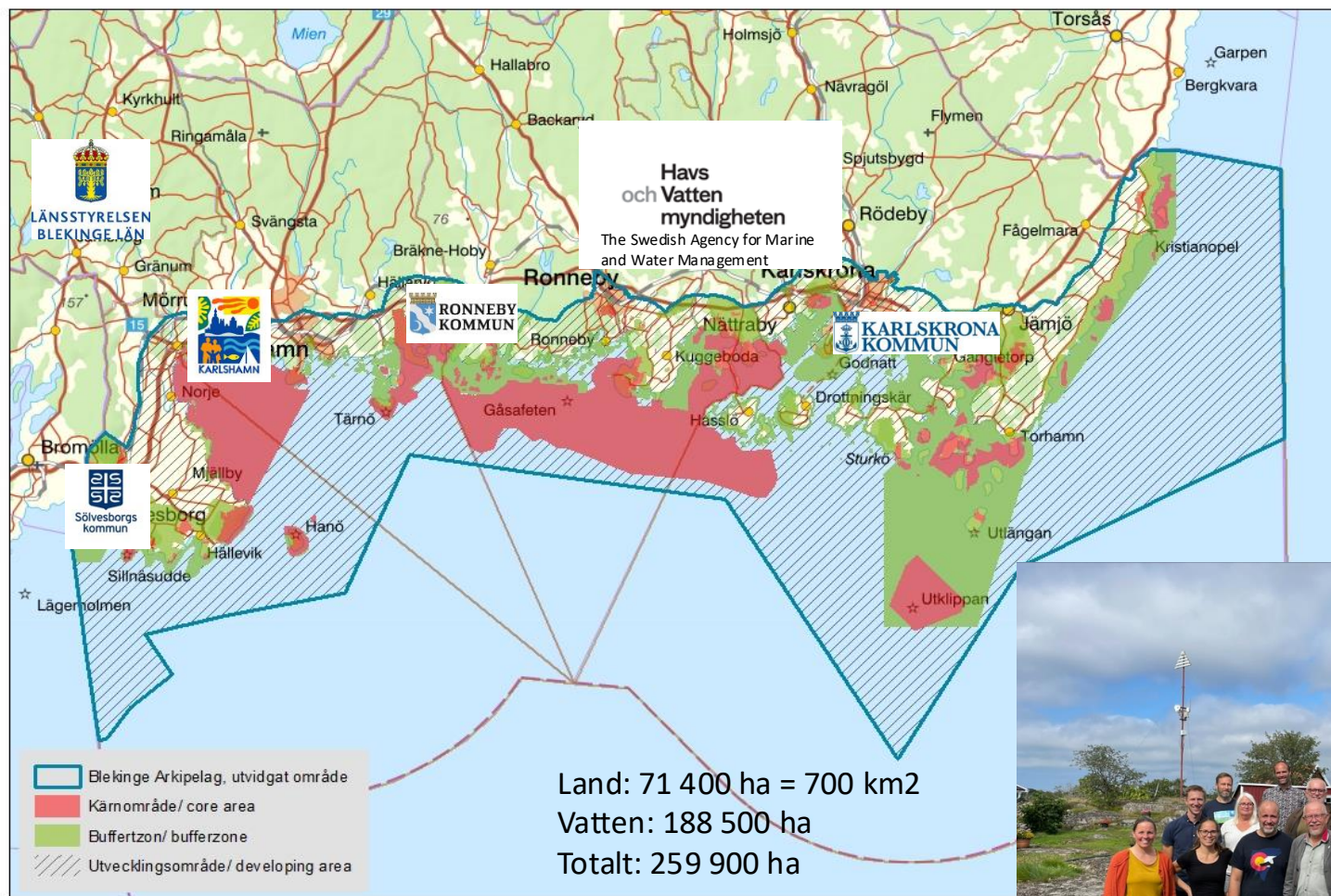
Biosfärområden i Sverige



Vår unika kultur- och naturvärden



Biosfärområde Blekinge Arkipelag



Kärnområden

Områden med höga skyddsvärden för landskap, ekosystem, arter eller genetisk variation

Buffertzoner

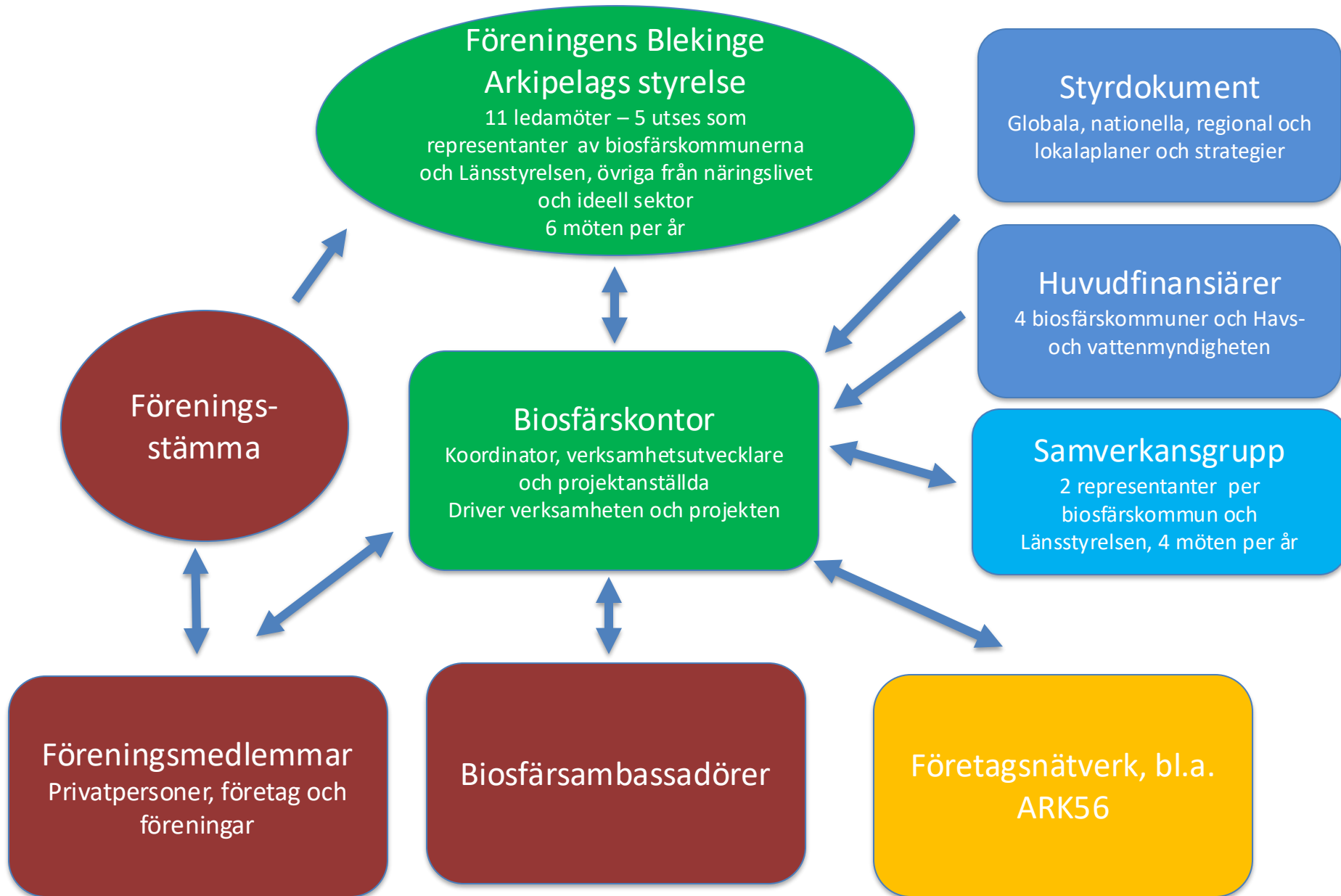
Områden med skydd, men som tillåter mer mänsklig aktivitet

Utvecklingsområden

Områden där vi utvecklar våra samhällen på ett hållbart sätt.



Ideella föreningens organisation



Uppdrag

- BUS: Bevara, Utveckla, Stödja
- Biosfärområden är modellområden för hållbar utveckling
- Utveckla hållbara lösningar på globala och regionala utmaningar (kretslopp, konflikter, verksamheter)
- Stärka ett levande och hållbart kustlandskap
- Utveckla sätt att livnära oss på *och* bevara vårt landskap – bra för ekonomi *och* ekologi
- Förvalta och överlämna biosfärområdets höga natur- och kulturvärden till kommande generationer

Blekinge Arkipelag

Insatsområden



Lärande och engagemang för hållbar utveckling

Information, forskning och kunskap för att öka förståelse, inspirera och vägleda i riktning mot ett hållbart biosfärområde. Genom samarbeten och kommunikation.



Hälsa och livskraft i hållbara samhällen

För hållbar bebyggelse, stärkta kretslopp, förbättrad infrastruktur och ökad attraktivitet. Deltagande, stolthet, identitet och jämställdhet. För en hälsosam närmiljö.



Vatten i balans samt en levande kust och skärgård

För god status i vattendrag, sjöar och hav. En ren kust och skärgård. För att bevara och stärka vårt kulturarv och blekingekustens kulturhistoria.



BLEKINGE
ARKIPELAG



Hållbara företag och blomstrande turism

För konkurrenskraft och lokal hållbar produktion av varor och tjänster. Resurs- & energieffektivisering. För gemensamma, långsiktiga turismsatsningar.



Biologisk mångfald och intakta ekosystemtjänster

För att bevara och återställa områdets unika mångfald och viktiga ekosystemtjänster. Främja hållbar användning av naturresurser.

Hållbar besöksnäring & rekreation

- Uppdateringar App och Karta ARK56
- **Sammanhållen vandringsled** ARK56 Khamn-Rby
- **Hållbar Desinationsutv.**
- Natur-kultur-platser på ARK56
- **Hållbara Golfbanor**
- **Organisation för skärgårdsskötsel**

Håll biosfären ren

- **Strandstädning**
- Kommunikation om invasiva trädgårdsväxter
- Naturbonusen Blekinge Arkipelag
- **Share North Square**

Information, lärande och delaktighet

- **Ambassadörsutbildningen**
- **Biosphere for Baltic, SI**
- **Infospridning:**
Nyhetsbrev
Soc. medier
Föredrag
Visningsresor
Hemsida, film
Press/nyheter
BBA Magasin
Medlemmar
Utställning
Biosfärdagen
- **EU Mission**
Region Blekinge
- **Baltic Health Index, BHI**

Hållbart fiske

- **Musselodling**
- **Silldiplomati**
- **Restaurering av vattendrag**

Hållbart lant- och skogsbruk

- **Våtmarksprog.**
BSCA-Club
Vassklippning
- **Skogsnätverket**
Infoprojekt
- **Skärgårdsbete**
Blekinge

Du är här nu

ALLA TJÄNAR PÅ HÅLLBARHET

HÅLLBAR utveckling inom besöksnäringen

ARK 56

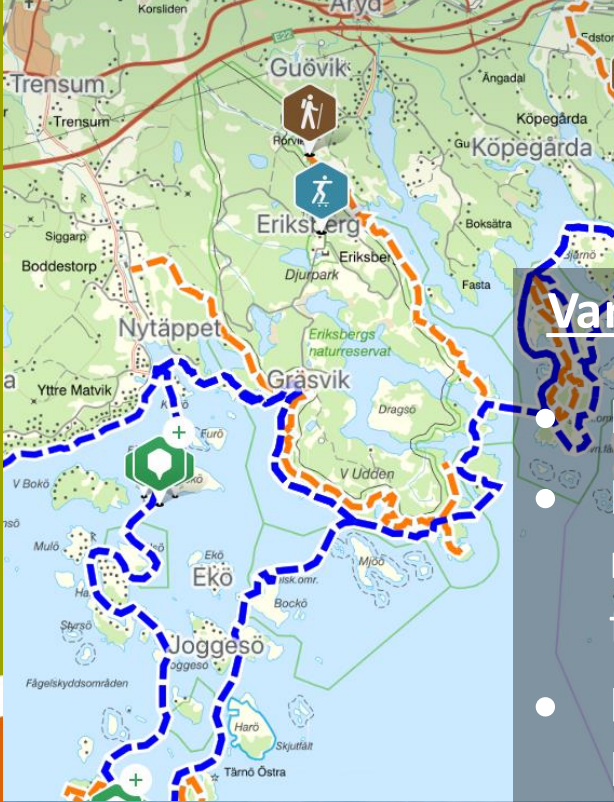
Länkade kustleder i ett
Unesco biosfärområde

ARK56 & besöksnäringen

- Känd destination natur- & kulturturism
- Hållbart och levande Blekinge
- Vi gör detta tillsammans
- Sveriges mest hållbara destination

BLEKINGE





Vandring & hängbro, ARK56

- Led Karlshamn - Ronneby.
- Möta målgruppen, öka rekreation, besöksantal, främja turismnäring
- Länsstyrelsen, Eriksberg, Khmn, Kreativum, m fl

- Led ca 2-3 mkr (Lst, R.B) + Bro ca 5,5 mkr (TVV, Sparbanksst, R.B. Naturskyddsföreningen)
- Brolösning, Signaturlad...





Natur- & kulturfilm

- Drönarfilm
- Lärande och stolthet över landskapet
- Länsstyrelsen, 525 tkr





1) Håll biosfären ren

- Strandstädningar 2021-2024
- För en renare och attraktiv skärgård / Arbetstillfällen
Ca 6 ton avfall, 44 personer
- Kommunerna i biosfärområdet
- Naturvårdsverket,
Totalt: 2 230 000 kr
- Övrigt: Påsholkar, Håll Sverige Rent- dagar.





Våtmarksprogrammet

- Restaurering av kustnära våtmarker, vattendrag, mm
- Vatten i landskapet för: Vattenrening, flödesutjämning, biologisk

Välkommen till Gisslevik våtmarksområde, mångfald, mm

Våtmarkens storlek är ca 1,2 hektar och den är utformad så att utloppet i Östersjön är passerbart för fisk. Framförallt göddan föredrar att kila i sött vatten och kan därför reproducera sig väl i våtmarken under våren. Innan våtmarken anläggs här växer ung ålskog i den träskilla marken.

Bäcken som rinner in i våtmarken har ett avrinningsområde som omfattar ca 1170 hektar, varav ca 260 hektar är åker. Bäcken har sin start i Fånsejön några kilometer utanför Järpö. Normalvattenföring i bäcken är ca 2 l/sek/ha, men vid högvattentillstånd ca 650 liter/sek. Under sommaren är det vanligt att den torkar ut.

Vegetationen runt våtmarken tar upp en del av de näringsämnen som bäcken för in från jordbrukslandskapet. Genom att plåten betas sköter djuren

om upptaget av en del näringsämnen som annars skulle passerat ut i havet där de kan orsaka övergödning, algblomning och bottendöd.

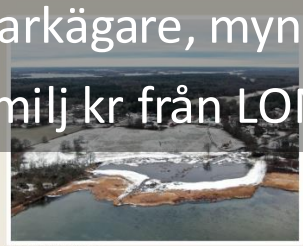
Förväntade resultat
En våtmark har flera positiva effekter i landskapet. Den renar vattnet från kväve och fosfor som ofta orsakar övergödning i havet. Rödgen kommer Gisslevikens våtmark att kunna ta bort mellan 150-300 kg kväve och 15-25 kg fosfor årligen. Kvävet och fosfor kommer från jordbruksmarken och onödsåkeravlopp. Våtmarken kan också fungera som sedimentfälla. Det innebär att de små partiklar som bäcken för med sig hinner sjunka till botten i våtmarken. Detta är också positivt för vattenkvaliteten i havet. Generellt bidrar en våtmark till ett rikare växt- och djurliv

i dess omgivning. Den här våtmarken kan fungera som så kallad "göddfabrik", vilket innebär att göddor på våren går upp från havet till våtmarken och leker där. De små göddingarna får här en bra start och kan sedan vandra ut i havet. Slutligen kan en våtmark få ett rikt fågel- liv som beskrivs närmare i anslutning till fågelprofilerna som visas i fågelplattformen.

Fågelplattform
Vid denna skylt startar en stig som strax passerar ett etstaket. Öppna det och gå in och glöm sedan inte att stänga efter dig! Denna lilla stig ansluter till en markväg som leder till fågelplattformen. Närmare fågelplattformen bakifrån löskigt, så skrämmer du inte fåglarna i våtmarken. Undvik att gå fram till våtmarkens strand. Njut av upplevelsen!



Karta över Gisslevik våtmarksområde



Översikt Gisslevik våtmarksområde

- Markägare, myndigheter, mfl
- 9 milj kr från LONA, BSAP



Gisslevik, nordväst om Torhamn, Karlskrona kommun, ingår i ramområde Blekinge Skärgård. Gisslevik våtmark är anlagt i december 2020 - januari 2021 i samarbete mellan Blekinge Arkipelag, Naturvårdsgrupperna och markägarna Margareta Torstenson, Mattias Sunnerfjell, Vidar Gundersen, Annika Wikdahl och Magnus Wikdahl. Våtmarken har finansierats av Sydostleader.

Stanna en stund och njut!

Om Blekinge Arkipelag

FN-organet Unesco utsåg år 2011 Blekinge Arkipelag till biosfärsmråde för sin höga natur- och kulturvärden. Det är det första biosfärsmrådet i Sverige med fokus på Ostseegräns. Området omfattar merparten av Blekinges skärgårds- och kustlandskap. Det innebär att vi tillsammans med Karlskrona, Karlskrona och Ronneby kommuner har ett unikt

område att på bästa sätt förvalta för framtiden. Natur och kultur ska bevaras samtidigt som rörelsevård och samhälle ska kunna utvecklas på ett långsiktigt hållbart sätt.

Vår vision är att Blekinge Arkipelag ska vara ett hav av möjligheter, utan att begränsas av kontrollighet och negativ mänsklig påverkan.

Blekinge Arkipelag arbetar bland annat med att:

- Bevaka biologisk mångfald genom ett betat och öppet landskap
- Utveckla infrastruktur och hållbara produkter för naturturism
- Stöda forskning kring fisk i Östersjön och om hur vattenresurser används klokast



Gödding i våtmarken



Solfångare på bob



Har info om våtmarken och hållbar utveckling hittar du här: www.blekingearkipelag.se eller www.vast.se





Skärgårdsbete Blekinge

- Hållbara livsmedel, varumärke
- Ekonomi, landskap, mångfald, djur, människa
- Djurhållare, restauratörer, slakterier, m fl
- 3,35 milj kr Jordbruksverket/EU



Hållbara Golfbanor

- Vad?
- Varför?
- Tillsammans med?
- 2,4 mkr SydstLEADER





Biosfärambassadörer

- Kurs för ca 20 pers, april-okt.
- Öka kunskapen om BA natur- och kultur, hållbar utveckling och öka engagemang
- Studiefremjandet, ARK56 företag, museum, guider, mfl
- Studieavgift 900 kr/person samt grundfinansiering BA
- Ny utbildning startar april 2023



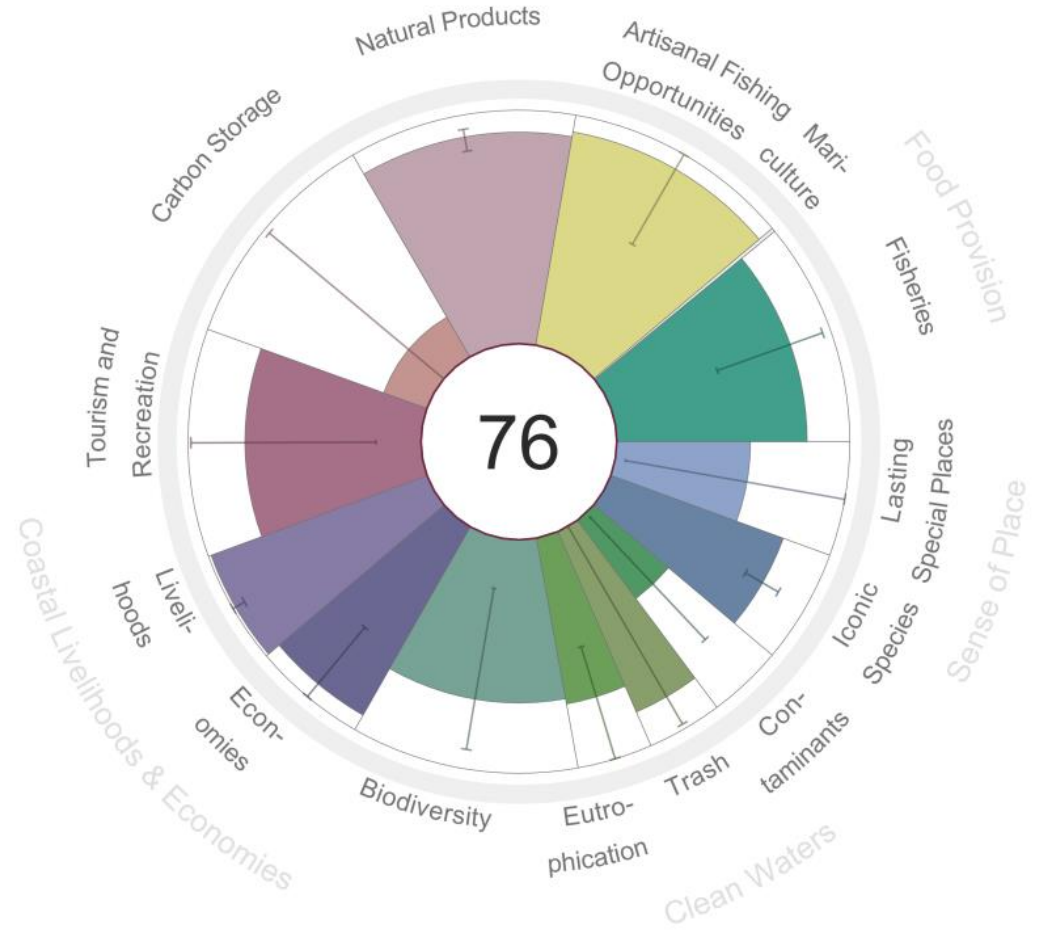
Musselodling för foder

- Musslor, foder, fisk
- Vatten, fiskare, fiskodling, näringsliv
- R.B, Fiskare, Fabrikör, Almi
- Sparbankstiftelsen, Naturskyddsföreningen, Länsstyrelsen, Region Blekinge
- Ny teknik, processer mm



Blekinge Arkipelag hälsoindex

Blekinge Arkipelag
Insatsområden



Förändringar i föreningsstödet

Mått (totalt juli):	2018	2019	2020	2021	2022	2023
Följare på Facebook:	658	1200	1876	2130	2510	2670
Nedladdn ARK56 app:	0	5000	14 950	19 500	25 000	30 000
Medlemsföretag:	28	52	60	70	81	85
Övriga medlemmar:	40	148	230	250	280	300
Ambassadörer	30	46	68	82	100	?
Beviljade medel/år:	0,4	2,5	8,5	9,4	25	0

Verksamheten 2022 - 2024

- Driver/medverkar i 20 projekt och samarbeten
- Samverkan med biosfärkommunerna i 9 av 20 (45%)
- Forskningssamverkan i 8 av 20 (40%)
- Ideella insatser (privatpersoner, företag, föreningar) i 13 av 20 (65%)
- Samverkan med Länsstyrelsen i 13 av 20 (65%)
- Samverkan med Region Blekinge i 6 av 20 (30%)
- Totalt beviljade projektmedel 2017-2021 (5 år)
24,5 milj kr



Hållbart skogsbruk

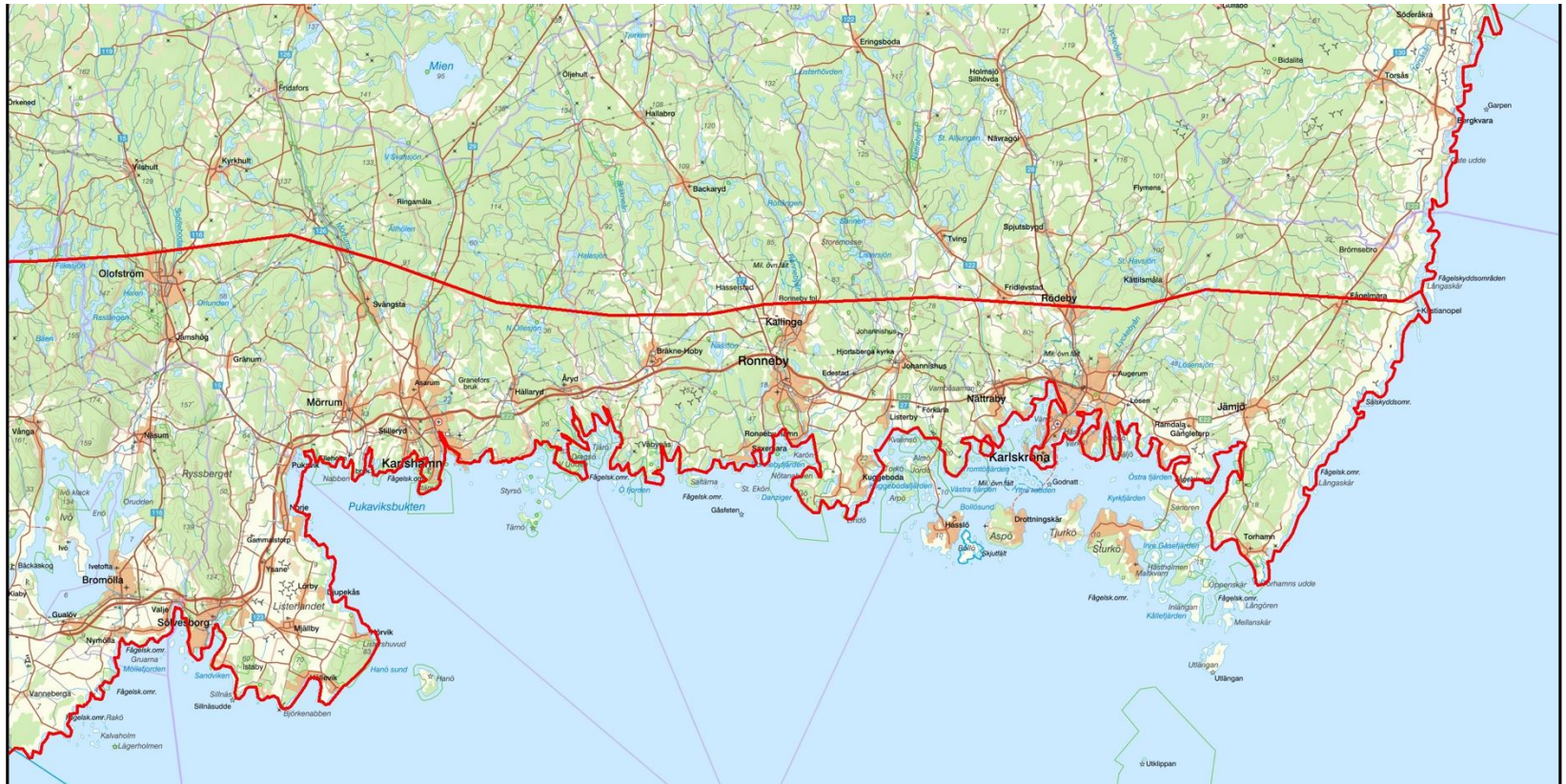
- 2 projekt
- Skogens sociala, ekonomiska och ekologiska värden
- Skogsägare, skogsbolag och skogsverksamma
- 750 tkr



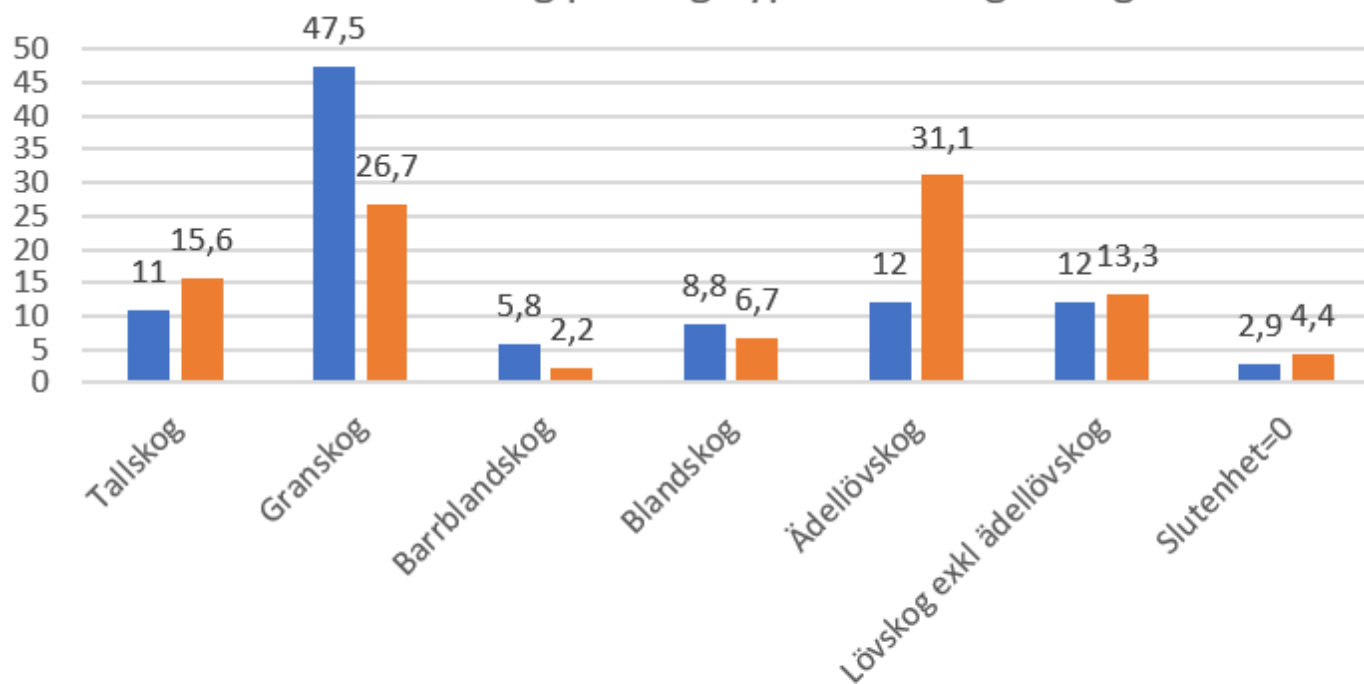
Landsbygdsprogrammet
Skogsstyrelsen/EU.
Södra, Sydved, Berg & Berg



Insatserna sträcker sig utöver biosfärområdets geografiska begränsning – behov av kunskap



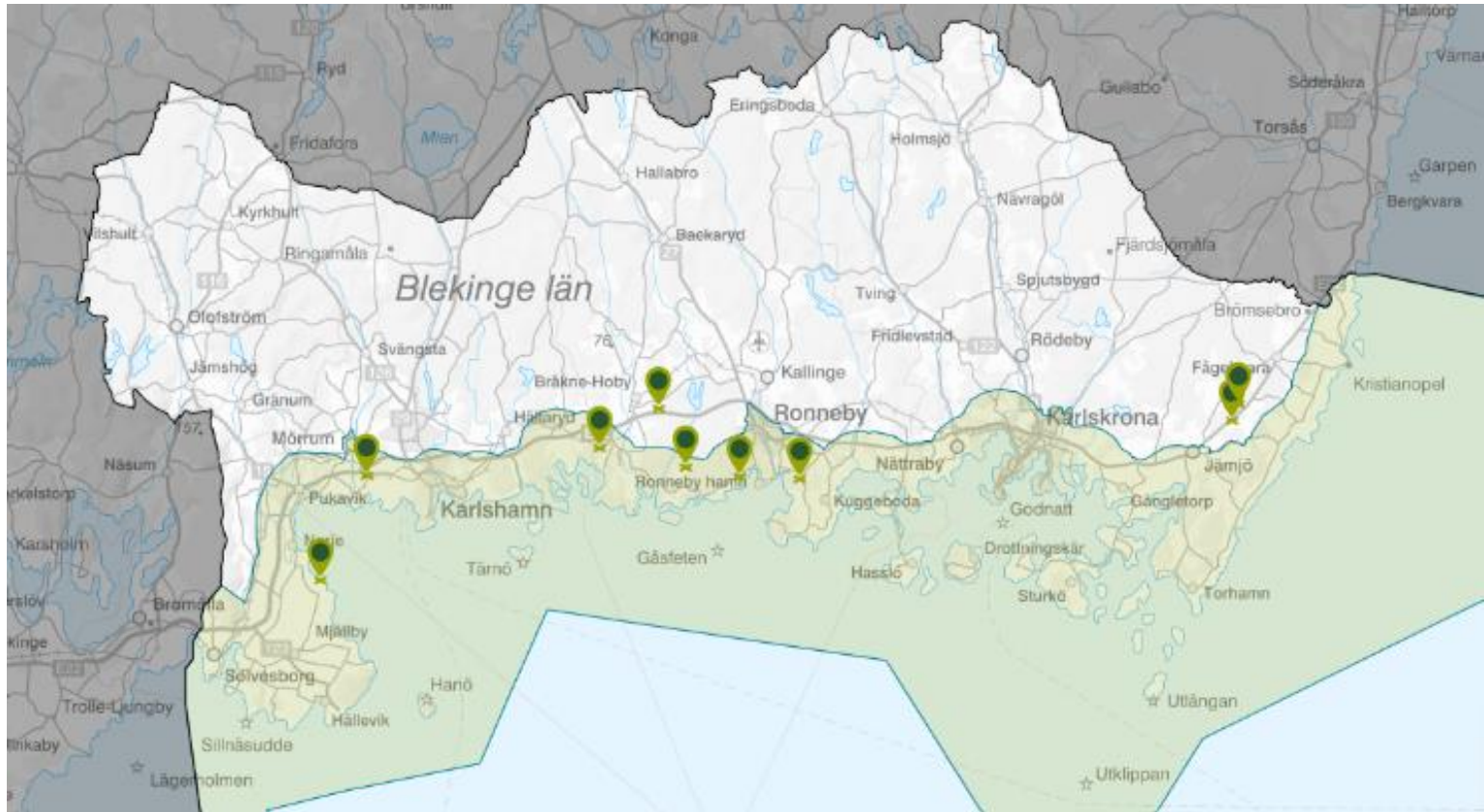
Arealens fördelning på skogstyper i Blekinge enligt SLU



■ Areal % av produktiv skogsmark exklusive skyddad skog i HELA Blekinge

■ Areal % av produktiv skogsmark exklusive skyddad skog i NEMORAL ZON Blekinge

- Medelstorleken på skogsfastigheter i Blekinge är 26 ha, enligt Sveriges officiella statistik, och hälften av de ca 5800 skogsägarna har en fastighet mindre än 9 ha.
- I projektet har vi beräknat att ca 20 000 ha produktiv skogsmarksareal ligger inom biosfärområdet, och man kan anta att väldigt många av fastigheterna under 9 ha ligger kustnära.
- Ståndortsindex är lägre i kustbygden än för Blekinge i genomsnitt, ädellövandelen är högre och därmed finns en högre andel äldre skog
- I kombination med små fastigheter gör det att lönsamheten i skogsbruket i kustbygden generellt är lägre än i Blekinges skogsbygd, beroende på bland annat flyttkostnader. Sammantaget bedöms avverkningen i kustbygden vara mindre både i volym och hyggesstorlek än övriga länet och har mer fokus på gallring.



Skyltar vid demonstrationsytorna

Demonstrationslinga Mörtjuk-Salsjön

Du står nu på en demonstrationslinga som ingår i projektet Skogs nätverk Blekinge Arkipelag. Denna slinga syftar till att visa positiva exempel på hur skogsägare kan anpassa sitt skogsbruk till ett klimatanpassat och hållbart skogs- utnyttjande, där hänsyn tas både till ekonomi, ekologi och sociala värden. På slingan visas skötselåtgärder med ett adaptivt perspektiv där skötseln anpassas till ståndorten, klimatet, natur- och kulturvärden och markägarens mål- sättningar.

Fastigheten där slingans punkter är markerade ägs av John Jeppson. Skogen kring Salsjön har alltid brukats med stor hänsyn till friluftslivet. Därför bestående små och större förnyingsytor saknas. Här finns heller inga stora körskador, gallringarna har anpassats till stigsystemet. På vissa platser har man gjort siktstråk mot vattnet. Området kring sjön har använts av föreningen Salsjöängens Motionsklubb sedan 50-talet som ansvarar för tipsrunda och motionsspår. Skogen och marken i anslutning till anläggningen ägs av familjen Andersson i Mörtjuk.

Tanken med Arkipelagslingan runt Salsjön är att visa hur man på ett hållbart sätt tar vara på skogsproduktionen med största möjliga hänsyn till sociala värden. Här finns ett antal diskussionspunkter med frågeställningar kring fortsatt skötsel.

På slingan visas hur man kan kombinera funktionella kantzoner mot sjön med friluftslivets önskemål om utsikt och att kunna komma fram till strandkanten. Naturen står ju som bekant inte stilla, så dessa öppningar mot sjön kräver regelbunden skötsel.

Här visas också exempel på hur den viktiga döda veden kan lämnas kvar, med tanke på balansen mellan biologisk mångfald och framkomlighet. Markägaren har höga krav på sig att spara död ved, stående och liggende. Men där det finns uppmärksatta vandringsleder går naturligtvis människors hälsa före.



Frihuggning av lövträd



Demonstrationsytornas ungefärliga läge. För mer information se www.blekingearkipelag.se/lant-skogsbruk/index

Om Blekinge Arkipelag

Biofariområde Blekinge Arkipelag är utsett av FN-organet, UNESCO för sina unika natur- och kulturvärden, vilket låter i innefattar den kustnära lövskogen med hög artrikedom. Blekinge Arkipelags uppdrag är att verka som ett modellområde för hållbar utveckling, däribland i skogsbruket. Detta innebär att vi både ska kunna leva av och njuta av skogen idag men också säkerställa att framtida generationer kan få samma förutsättningar.

Om Skogs nätverk Blekinge Arkipelag

Blekinge Arkipelag driver projektet Skogs nätverk Blekinge Arkipelag med syfte att utveckla metoder för ett klimatanpassat och hållbart skogsutnyttjande. Arbetet ska bedrivas adaptivt, dvs man anpassar åtgärderna till kommande förändringar och utvärderar fortlöpande resultatet.

Samhällets ökade förväntningar medför en efterfrågan på nya skötselmetoder med inriktning på såväl bättre hänsyn till skogens miljövärden som ökad produktion av biomassa och ökad kolinlagring. Samtidigt medför klimatförändringarna en risk för ökade skogsåskador, som t ex torika, skadedirekt från insekter, bränder m.m.

Detta ställer krav på nya skötselmetoder och för att få önskade effekter i skogen krävs ett strukturerat lärande där åtgärder utvecklas i praktisk drift och prövas över större områden. Systematiska forsk- och utvärdering till bättre beslutsunderlag för skogsägaren vid val av skötselmetod och därmed en riskspidning som klar konkurrenskraften.

Skogs nätverket har skapat en arena där skogsägare och utövare kan använda en arbetsmodell för att tydliggöra kopplingarna till Blekinge Arkipelags värden.

Genom att skapa demonstrationsområden kan yrkesverksamma träffas och diskutera genomförandet samt följa upp och analysera resultatet. Genom att visa resultatet av planering och genomförande på demonstrationsytorna ges inspiration till att beställa mer diversifierade skötselåtgärder.

“Arkipelagstraktdirektiv”

I projektet Skogs nätverk Blekinge Arkipelag har vi tagit fram en komplettering av det sk traktdirektivet som alltid ska finnas vid skogliga åtgärder som görs av en certifierad entreprenör. Det gäller tex plantering, röjning, gallring och slutavverkning. Kompletteringen kan användas av markägare och virkesköpare som är anslutna till Skogs nätverket.

I vårt “Arkipelagstraktdirektiv” får utövaren ta del av skogsägarens fördjupade instruktioner samt målsättningar med åtgärden och vad man speciellt ska tänka på för att åtgärdsområdet ligger inom Blekinge Arkipelags biofariområde. Vill du veta mer om “Arkipelagstraktdirektivet” för denna demonstrationsyta gå in på www.blekingearkipelag.se/lant-skogsbruk/index. På vissa ytor finns mer information på baksidan av skylten.

Vill du veta mer om Blekinge Arkipelags arbete för en hållbar utveckling, kontakta info@blekingearkipelag.se eller gå in på www.blekingearkipelag.se



BLEKINGE
ARKIPELAG



SÖDRA Sydved Berg & Berg

Verksamheten i Skogs nätverk Blekinge Arkipelag finansieras genom det Svenska landsbygdsprogrammet och är delvis finansierat av EU. Bildandet av Skogs nätverket är ett samarbete mellan Blekinge Arkipelag, Södra, Sydved samt Berg & Berg.

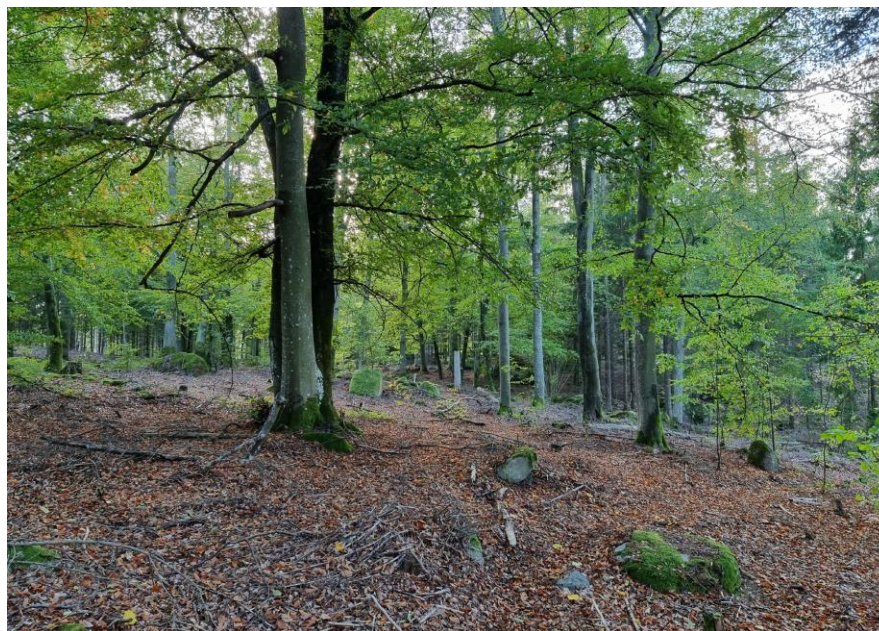
Insatser i projekten

**Aktiviteter för skogs nätverk Blekinge
Arkipelag:**

**Ett 20-tal aktiviteter under 5 år (inkl
pandemin) med 400 deltagare.**

**Exkursioner, föredrag, studieresor.
18 inbjudna föreläsare**

**Handbok för hållbart skogsbruk,
kommer ut i december 2024**



Möjligheter

- Artrikedomen ger många valmöjligheter för skötsel av arter med lång kontinuitet anpassade till lokala förhållanden.
- Lång vegetationsperiod som framöver kommer att bli ännu längre.
- Trakter med bördiga sänkor med djup jord och bra vattentillgång, som passar många trädslag utmärkt och möjliggör hög produktion och olika former av blandskog.
- Många små brukningsenheter med olika förutsättningar som ger stor variation och valfrihet för skogsägarna att välja inriktning på sitt brukande.
- Varierad terräng som gör att biodiversiteten i skogslandskapet kan bevaras och utvecklas väl med generell och förstärkt hänsyn.
- På vissa platser speciellt goda produktionsförhållanden för ek.

Begränsningar

- Brist på nederbörd under vegetationsperioden, som begränsar skogsproduktionen.
- Klimatförändringens längre vegetationsperiod kommer sannolikt inte att kompenseras av tillräcklig ökad nederbörd.
- Risk för starkt uppslag av buskar, örnbräken och gräs då bestånd slutavverkas eller glesas ut.
- Många små fastigheter och små bestånd som påverkar ekonomin då det blir små volymer och höga avverkningskostnader.
- Virkestransport försvåras av små vägar, mycket bebyggelse och ibland ingen landförbindelse.
- Biodiversiteten riskerar att minska på grund av högt uttag av död ved, grot (grenar och toppar) och bränsleved av framför allt ek.



Tack för uppmärksamheten!

