

# Formellt skydd av skog

Södra Sveriges naturtyper



Länsstyrelsen  
Blekinge

# Skogen i Sverige

- Sverige har störst areal skogsmark bland länderna inom EU, motsvarande 16 % av EU:s totala skogsareal.
- I Sverige förekommer 15 (11 i Blekinge) av art- och habitatdirektivets skogsnaturtyper. Samtliga bedöms ha en stabil och tillräckligt stor utbredning. Däremot bedöms arealen antingen vara för liten eller ha minskat för 12 av de 15 naturtyperna.
- I Blekinge finns taiga, nordlig ädellövskog, lövsumpskog och svämlövskogar, bokskog, ek-, och ek- avenbokskog, samt skogbevuxen myr och trädklädda sanddyner.



# Hur mår skogen

- Drygt en femtedel av Sveriges skogsareal håller naturtypsklass, där merparten är fjällbjörkskog och skogbevuxen myr.
- På den vanliga fasta skogsmarken där skogsbruk bedrivs håller endast 7 % i boreal och 5 % i kontinental region naturtypsklass.
- En andel på 20 % anses nödvändigt för att långsiktigt nå gynnsam bevarandestatus.
- En positiv generell trend är att arealen ädellövskog ökar.

ARTER		SAMLAD BEDÖMNING					
SKOG		ALP		BOR		CON	
KOD	Svenskt namn	2013	2019	2013	2019	2013	2019
9010	talga	↓	↓	↓	↓	×	×
9020	nordlig ädellövskog			↑	●	×	●
9030	landhöjningskog			×	×		
9040	fjällbjörkskog	●	●				
9050	näringsrik granskog	↓	×	↓	×		
9060	åsbarrskog			↓	↓		
9080	lövsumpskog			×	×	×	×
9110	näringsfattig bokskog			↑	●	×	●
9130	näringsrik bokskog			↑	●	×	●
9160	näringsrik ekskog			↑	×	×	×
9180	ädellövskog i branter			×	×	×	×
9190	näringsfattig ekskog			×	×	×	×
9100	skogbevuxen myr	●	●	●	●	×	●
91E0	svärlövskog	●	●	×	×	×	×
91F0	svärsädellövskog			×	×	×	×

Grön = gynnsam, gul = otillfredsställande, röd = dålig



# Statusbedömning

- Naturtypens kvalitet är en samlad bedömning av strukturer, funktioner och typiska arter.
- Förutsättningar i form av substrat, fysiska förhållanden, viktiga processer och störning.
- Närvaro av typiska arter indikerar att förekomsten av önskvärda strukturer och funktioner är tillräcklig.
- Utanför skyddade områden behövs åtgärder inom skogsbruket för att förhindra att skogar med höga naturvärden avverkas.

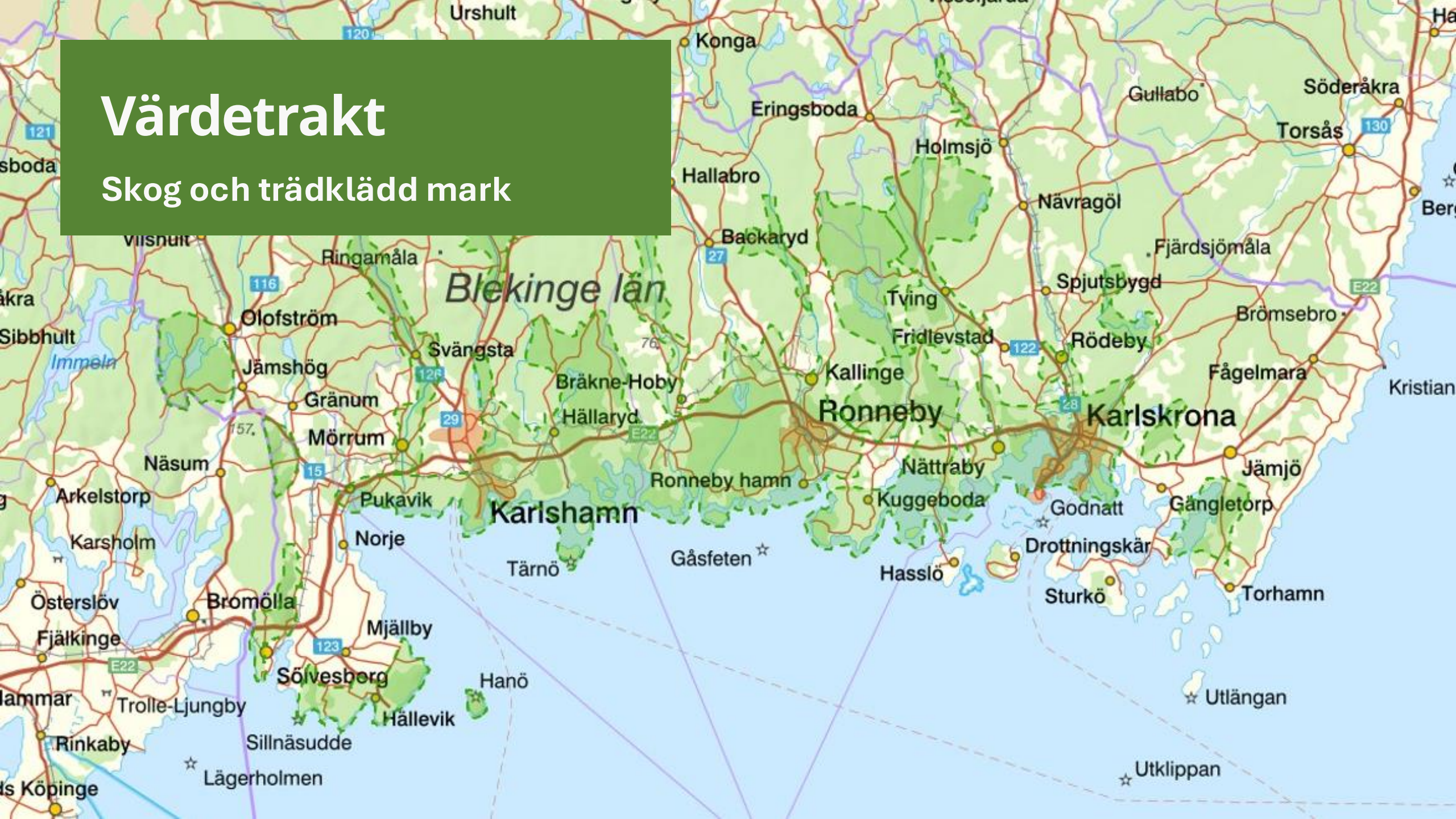


Havstulpanlav på bok.



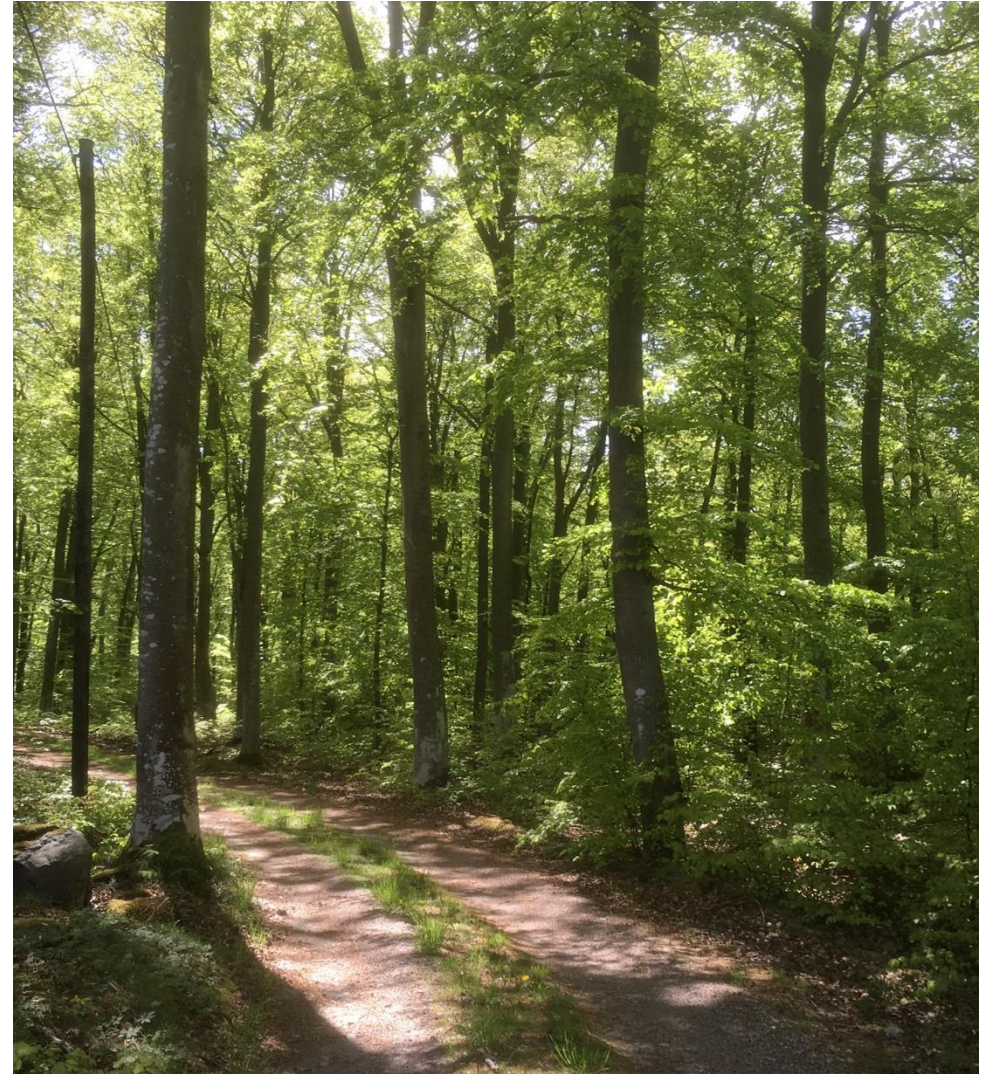
# Värdetrakt

Skog och trädklädd mark



# Ädellövskogens naturvärden

- **Kontinuitet** av bok eller ek och andra lövträd av en **varierande ålder**, inklusive **gamla** träd.
- Skogen utvecklas i huvudsak genom **intern dynamik**, som självföryngring och trädindivider dör av naturliga orsaker.
- **Naturliga störningar** genom exempelvis stormfällning eller insektsangrepp.
- I bokskogen **örtrika fältskikt** av framförallt högörstyp med arter som ramslök och myskmadra kräver viss slutenhet och trädkontinuitet.
- **Ostörd hydrologi**.
- Förekomst av substrat: – **Död ved** (ex. grenar, torrträd, hålträd, lågor) i olika nedbrytningsstadier. – **Gamla** eller **grova** träd. – Representativa trädslag och buskar. – Strukturer, såsom sten och block, källor, vattendrag, vissa jordarter.
- Ingen påtaglig minskning av populationerna av de **typiska arterna** i naturtypen sker.



# Svämlövskogens naturvärden

- **Trädkontinuitet** av lövträd av **varierande ålder** inklusive **gamla** träd, samt träd av olika trädslag, främst **klibbal** och **ask** i södra Sverige.
- Skogen utvecklas i huvudsak genom **naturlig dynamik**, som självföryngring och trädindivider dör av naturliga orsaker.
- **Naturliga störningar** genom exempelvis stormfällning, insektsangrepp, översvämningar eller brand.
- **Ostörd hydrologi** genom regelbundna översvämningar från närliggande vattendrag.
- **Alluviala avlagringar** som vid lågvatten är väl dränerade. Högorter.
- Förekomst av **substrat** för främst mossor, men även lavar och svampar, insekter och landmollusker. **Död ved i vatten**, stenar och block, träd med rötter och socklar.
- Ingen påtaglig minskning av populationerna av **de typiska arterna** i naturtypen.



NY

# Strategi för formellt skydd av skog

- Ett tydligt gemensamt ansvar för att bevara skogar med höga naturvärden.
- Frivillighet är utgångspunkten vid formellt skydd av skog.
- Myndigheterna utvecklar sitt arbetssätt.
- Markägarna har ett stort ansvar i arbetet med att bevara höga naturvärden. Frivilligt skydd.
- Ett gemensamt ansvar för information, dialog och samverkan.
- Urval och prioritering av områden är inriktat på de mest skyddsvärda skogarna.

Tabell 2 Poängmodell för prioritering av objekt

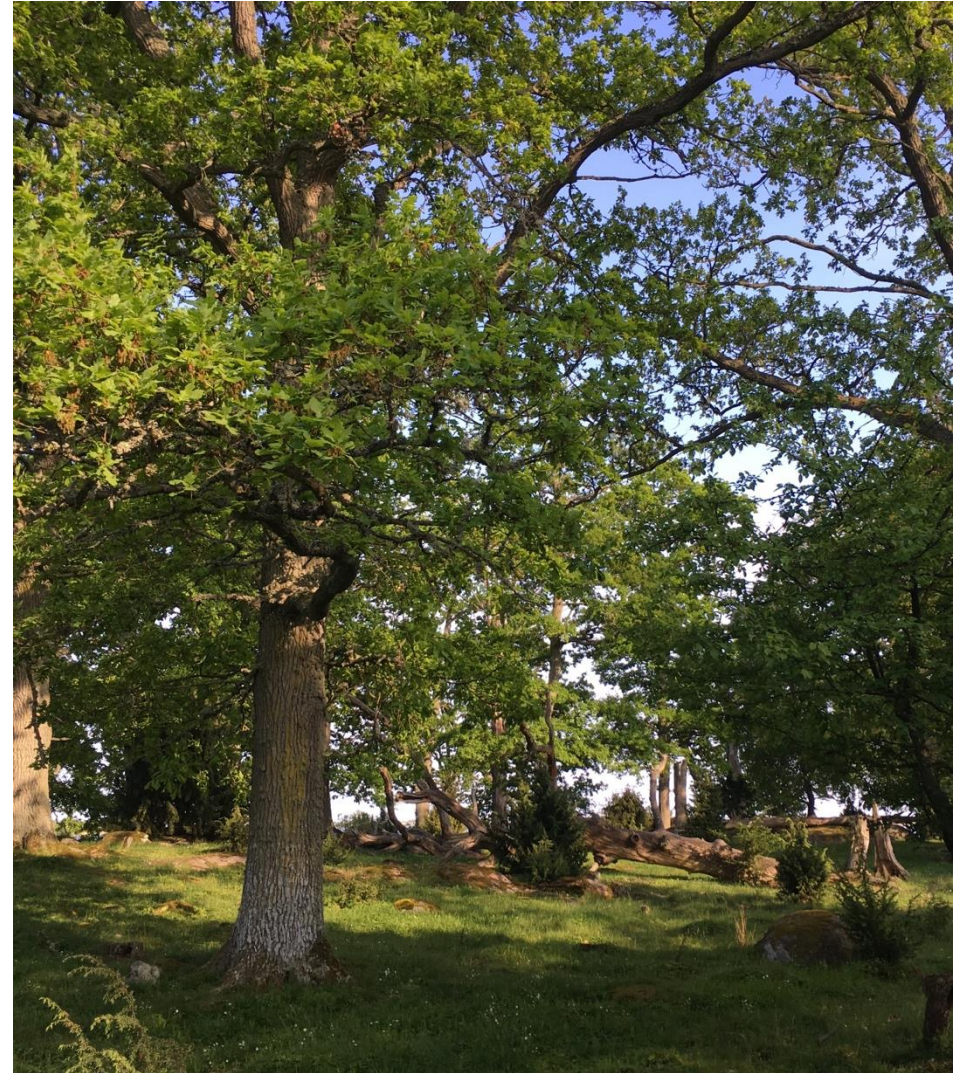
Bevarandevärde	Poäng	Kriterium
A Naturvärden på beståndsnivå	3 2	Om objektets värden på beståndsnivå bedöms tillhöra länets 10 procent oskyddade värdekärnor med högst beståndskvalitet ger det tre poäng. Om objektets värden på beståndsnivå bedöms tillhöra den bättre hälften av de oskyddade värdekärnorna i länet ger det två poäng. Övriga noll poäng.
B Objektets långsiktiga ekologiska funktionalitet	2	Värdekärnor inom värdestrakter, i kluster, eller som i sig själva är större än cirka 100 hektar bedöms ha högre grad av långsiktig funktionalitet, vilket ger två poäng. Övriga noll poäng.
C Objektets innehåll av prioriterade skogstyper	2	Om mer än hälften av värdekärnans areal är prioriterad skogstyp ger det två poäng. Annars noll poäng.
D Tätortsnära läge	2	Skogens läge nära tätorter ges ökad tyngd genom att tätortsnära skogsbiologiska värdekärnor får två poäng. Värdekärnor längre bort från tätort får noll poäng.
E Synergier med andra bevarandevärden	1	Skogsbiologiska värdekärnor som har stor betydelse för andra miljö kvalitetsmål, kulturmiljö värden och andra samhällsintressen, exempelvis rennäringen eller friluftslivet, ges en poäng. Övriga noll poäng.
Maximal poäng	10	





# Viktiga insatser

- Friställning av gamla träd. Vidkroniga träd som tidigare stått öppet kan behöva röjas fram försiktigt.
- Mer död ved.
- Ett extensivt bete i skogen kan vara gynnsamt.
- Bortröjning av invandrande eller planterad gran och främmande trädslag. I vissa områden kan dock gran finnas naturligt tillsammans med bok.
- Bekämpning av invasiva eller främmande arter.
- I vissa bestånd kan åtgärder för att motverka bete av klövvilt var motiverade för att gynna förnyring.



# Restaurering

- Försiktig plockhuggning, där skogen hålls flerskiktad och alla träd över 100 år sparas, mer död ved.
- Omföring från gran- till bokskog, för att öka den sammanhängande arealen bokskog.
- Skapa ökad heterogenitet i likåldriga, yngre trädbestånd.
- Artinriktade åtgärder där det finns dokumenterade förekomster av hotade arter. Gynna substrat och livsmiljöer.
- Veteranisering.



# Restaureringsförordningen

- Kontinuerlig, långsiktig och varaktig återhämtning av biologiskt rik och motståndskraftig natur i hela EU.
- Restaurerade naturmiljöer kan bidra till att både begränsa klimatförändringen och klara av den bättre.
- Säkra en gynnsam status för naturtyper.
- Restaurering av naturmiljöer där statusen inte är god, och återskapande av naturtyper i de fall arealen är otillräckligt.
- Två år för att ta fram en nationell restaureringsplan.
- Naturvårdsverket tillsammans med Havs- och vattenmyndigheten, Skogsstyrelsen, Statens jordbruksverk samt Boverket fått ett regeringsuppdrag.



# Ny rapport

- I nära samverkan med många av skogens aktörer riktar sig till myndigheter, företag, organisationer och enskilda personer som på olika sätt arbetar med natur-och och kulturvårdande skötsel.
- Aktuellt kunskapsläge om skötselbehoven i våra mest skötselkrävande skogar.
- Åtgärder som är högst prioriterade att utföra men även alternativa åtgärder.
- Insatser som behövs för att underlätta genomförandet av naturvårdande skötsel.
- Vikten av att följa upp det arbete som utförs.
- Listor på gemensamma begrepp och definitioner.



# Tack



Länsstyrelsen  
Blekinge

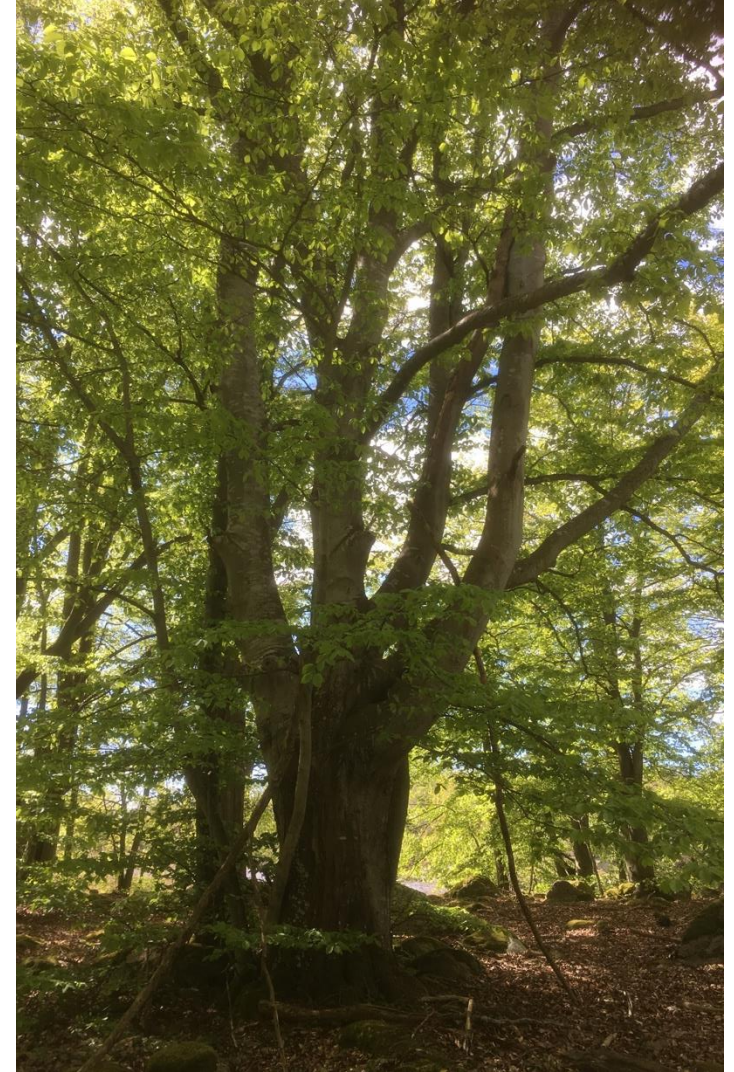


**LIFE:s a Beech**  
Making room for more life



# Syfte

- Fokus på tempererad ädellövsskog i norra och västra Europa i Sverige och Belgien.
- Utmaningar: Förlust av livsmiljöer, fragmentering och isolering, brist på heterogenitet och död ved i skogsmarker i tidigare produktion, förlust av arter och brist på ambassadörer och allmänhetens kunskap.
- Åtgärder i *näringsfattig* (9110) och *näringsrik boksskog* (9130), samt i *nordlig ädellövskog* (9020) och *näringsrik ekskog* (9160).
- Enligt senaste Artikel 17 rapporteringen till EU har dessa skogar ogynnsam bevarandestatus både i Sverige och Belgien.



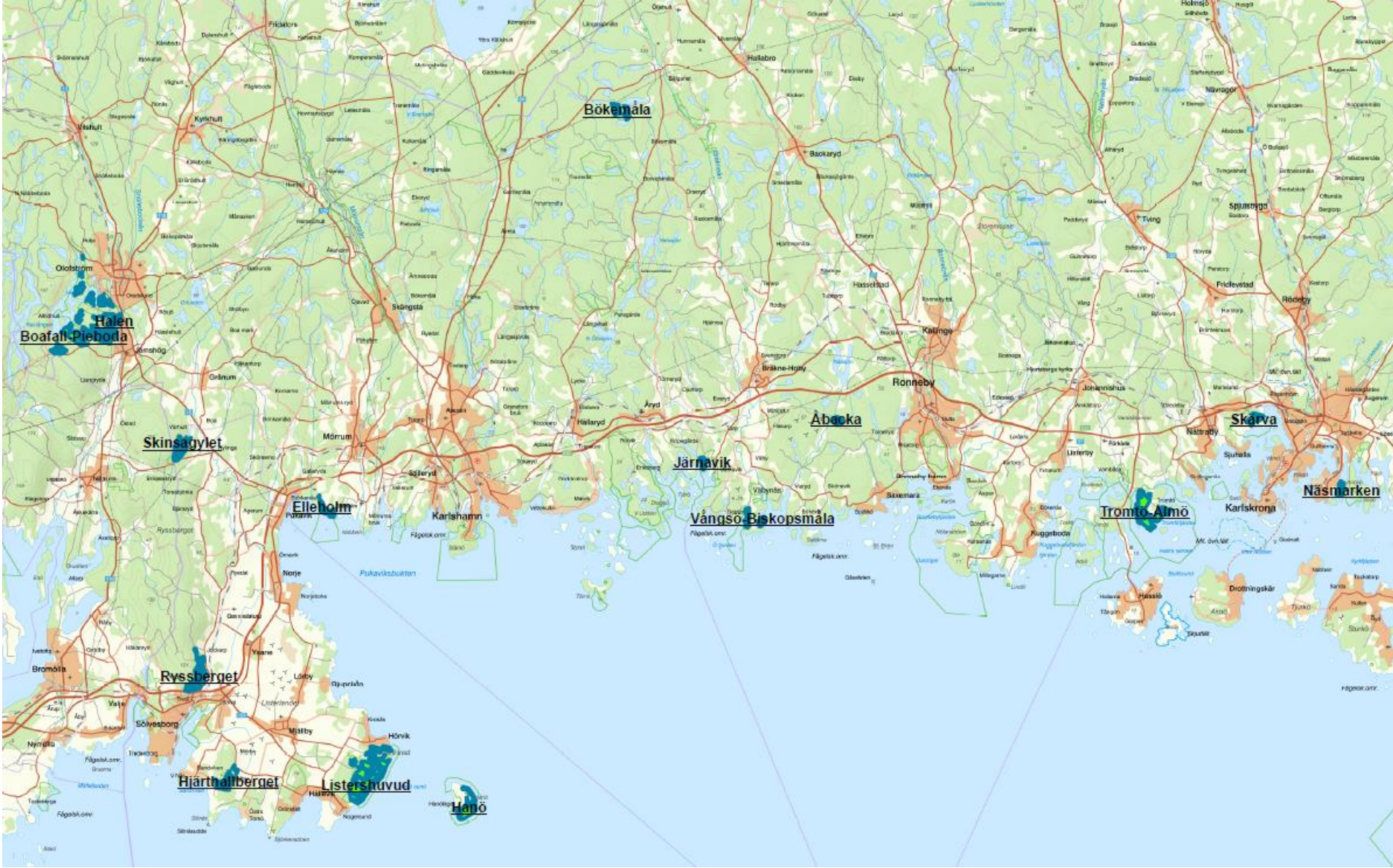
# Deltagare

- Projektägare är Länsstyrelsen Skåne
- Partners Länsstyrelsen Blekinge, Länsstyrelsen Kronoberg, Sveriges lantbruksuniversitet och Stiftelsen Skånska Landskap, Nordens Ark, Fondation foret de Soignes- Stichting zonienwoud och Naturvårdsverket.
- I Blekinge har bland annat Skogsstyrelsen och Biosfärområde Blekinge Arkipelag uttryckt sitt stöd till ansökan.
- Ansökan omfattar totalt 7,5 milj EUR och startar 2025, pågår i 6 år.





November 2024



Länsstyrelsen  
Blekinge

# Listerhuvud

- Plantering av bryn
- Granröjning
- Mulmholkar för insekter
- Luckhuggning och friställning
- Veteranisering

Map showing locations of project actions

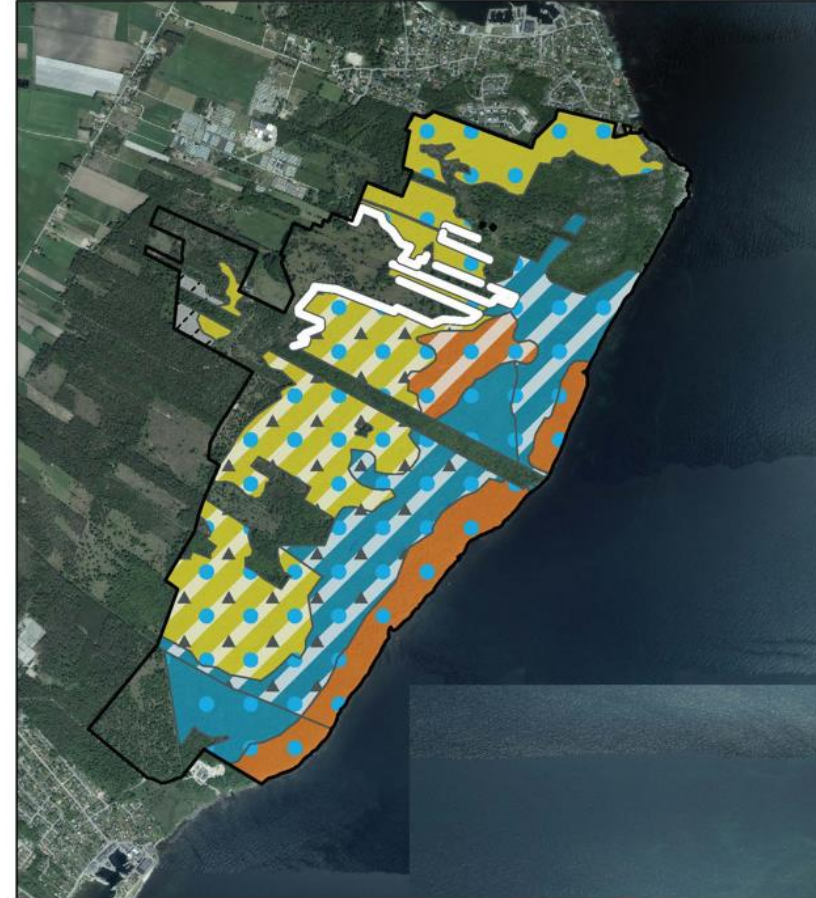
Site: SE0410012 Listerhuvud

Natura 2000 status: SCI

© Länsstyrelsen

© Lantmäteriet

1:20 500 N



Future habitats

9160 - Oak-hornbeam forest

9130 - Asperulo-Fagetum beech forest

9110 - Luzulo-Fagetum beech forest

Natura 2000 boundary

Establishing flowering edge habitats

Benefiting rare native tree species

Wood mould boxes

Creation of gaps

Veteranization



# Tack



Länsstyrelsen  
Blekinge